



中共中央 国务院 中央军委 关于给叶光富颁发“二级航天功勋奖章” 授予李聪、李广苏“英雄航天员”荣誉称号 并颁发“三级航天功勋奖章”的决定

(2025年1月23日)

2024年4月25日,神舟十八号载人飞船成功发射,航天员叶光富、李聪、李广苏驾乘飞船顺利进驻天和核心舱,在轨驻留6个月,先后进行2次出舱活动,实施6次载荷货物气闸舱进出舱任务,完成80余项空间站建设升级维护任务,开展近百项空间科学实验与应用载荷在轨(试)验,于2024年11月4日安全返回。神舟十八号载人飞行任务,是我国载人航天工程进入空间站应用与发展阶段的第三次载人飞行任务,刷新中国航天员单次任务连续在轨飞行时长、单次出舱活动时间纪录,首次圆满完成我国在轨水生生态研究项目,实施国际上首

次植物茎尖干细胞功能在轨研究,标志着中国航天事业高水平科技自立自强迈出新步伐,对提升我国综合国力和中华民族凝聚力,进一步增强全体中华儿女民族自信心和自豪感,激励全党全军全国各族人民团结奋进、砥砺前行,具有重要意义。

神舟十八号载人飞行任务的圆满成功,凝聚着广大科技工作者、航天员、干部职工、解放军指战员的智慧和心血。叶光富、李聪、李广苏同志是其中的杰出代表,他们铁心向党、矢志报国,锐意进取、团结协作,向世界展示了强大的中国精神、中国力量。叶光富同志时隔两年再上太空并担任指令

长,成为我国首位累计飞行时长超过一年的航天员。李聪同志扎实训练、刻苦磨砺,光荣入选神舟十八号乘组,出色完成各项任务。李广苏同志沉着果敢、勇挑重担,首次出舱即圆满完成首次空间站空间碎片防护装置安装任务。为褒奖他们为我国载人航天事业建立的卓越功勋,中共中央、国务院、中央军委决定,给叶光富同志颁发“二级航天功勋奖章”,授予李聪、李广苏同志“英雄航天员”荣誉称号并颁发“三级航天功勋奖章”。

叶光富、李聪、李广苏同志是不忘初心、牢记使命、献身崇高事业的时代先锋,是探索宇宙、筑梦太空、建设航

天强国的标兵模范。党中央号召,全党全军全国各族人民要以习近平新时代中国特色社会主义思想为指导,全面贯彻党的二十大和二十届二中、三中全会精神,以受到褒奖的航天员为榜样,深刻领悟“两个确立”的决定性意义,增强“四个意识”、坚定“四个自信”、做到“两个维护”,更加紧密团结在以习近平同志为核心的党中央周围,大力弘扬“两弹一星”精神和载人航天精神,奋发进取、守正创新,再接再厉、乘势而上,为以中国式现代化全面推进强国建设、民族复兴伟业而团结奋斗!

(新华社北京1月23日电)

打通卡点堵点 推动「长钱长投」

五部门详解中长期资金入市方案

中长期资金是维护资本市场平稳健康运行的“压舱石”“稳定器”。近日,六部门联合印发《关于推动中长期资金入市工作的实施方案》。在23日举行的国新办发布会上,证监会等部门就如何大力推动中长期资金入市、促进资本市场高质量发展进行了详细解读。

稳步提高中长期资金投资A股规模和比例

证监会主席吴清表示,经过认真研究论证,实施方案明确了稳步提高中长期资金投资A股规模和比例的具体安排。对公募基金,明确公募基金持有A股流通市值未来三年每年至少增长10%。对商业保险资金,力争大型国有保险公司从2025年起每年新增保费的30%用于投资A股,“这也意味着将每年至少为A股新增几千亿元的长期资金”。

公募基金是资本市场重要的机构投资者和买方力量。证监会数据显示,近年来,公募基金行业整体上保持稳健发展的态势,总规模从2019年的13万亿元增长到去年年底的37万亿元。

据吴清介绍,目前已初步形成公募基金改革方案,完善基金公司的治理和定位,大力发展权益类基金等,公募基金的改革将会有助于实现每年增长10%的目标。保险资金具有来源稳定、规模较大、偿付周期较长的特点,是典型的“投资长钱”。金融监管总局数据显示,目前,保险资金投资股票和权益类基金的金额已经超过4.4万亿元。从保险资金运用看,目前股票和权益类基金投资占比是12%,未上市企业股权投资占比是9%。

金融监管总局副局长肖远企表示,将进一步优化完善保险资金投资相关政策,鼓励保险资金稳步提升投资股市比例,特别是大型国有保险公司要发挥“头雁”作用,力争每年新增保费的30%用于投资股市,力争保险资金投资股市的比例在现有基础上继续稳步提高,充分发挥保险资金作为机构投资者在长期投资、价值投资方面的积极作用。

此外,从发布会释放的信息看,第二批保险资金的长期股票投资试点将在2025年上半年落实到位,规模不低于1000亿元,后续还将逐步扩大。

中长期资金明确全面实施长周期考核

吴清表示,考核周期短是多年来制约商业保险资金、年金基金等一些中长期资金扩大A股投资的一个重要卡点。实施长周期考核,能够有效熨平短期市场波动对业绩的影响。

他表示,实施方案进一步提出,公募基金、国有商业保险公司、基本养老保险基金、年金基金等都要全面建立实施三年以上长周期考核,大幅降低国有商业保险公司年度经营指标考核权重,细化明确全国社保基金五年以上长周期考核安排。

“对中长期资金入市工作来说,这是一个非常重要的制度性突破,可以说是解决了多年要解决没解决的问题。”吴清说。

“对国有商业保险公司经营业绩实施长周期考核,是推动保险公司利用资本市场进行中长期投资的一个重要举措。”财政部副部长廖岷表示,财政部将按照实施方案要求,进一步推动保险资金入市,对国有商业保险公司长周期考核制度进行修订。

廖岷介绍,将进一步提高经营效益类指标的长周期考核权重,“净资产收益率”的长周期指标考核权重调整至不低于60%,使考核周期更加适配长周期资金投资的周期。同时,实施国有资本保值增值指标的长周期考核,通过长短期相结合的考核方式,促进国有商业保险公司加大中长期投资力度,实现所有者权益稳定增长和国有资本的保值增值。

在优化全国社保基金投资考核政策方面,廖岷表示,财政部正在研究完善全国社保基金的长周期考核体系,细化完善五年以上的长周期考核机制要求,拟从风险管理、保值增值等不同维度对基金投资运营情况进行考核,兼顾基金短期的投资收益和长期的保值增值目标,铸牢长周期投资的理念,真正有力支持我国资本市场长期稳定健康发展。

多方合力促进资本市场高质量发展

大力引导中长期资金入市是一项系统工程,涉及多个部门,需要多方合力。

2024年9月以来,中国人民银行支持资本市场创设两项结构性货币政策工具,“两项工具实施进展顺利。”中国人民银行党委委员邹澜说,证券、基金、保险公司互换便利已开展两次操作,合计金额1050亿元。在股票回购增持再贷款支持下,已有超300家上市公司公开披露了打算申请股票的回购、增持贷款,金额上限超600亿元。

“中国人民银行将会同有关部门,根据前期实践经验和业务开展情况,不断优化相关政策,提升工具使用便利性,适时推动工具扩面增量。”邹澜说。

人力资源和社会保障部副部长李忠表示,下一步将在确保基金安全的前提下,按照规范、稳健、专业化、市场化运作的原则,持续完善全国社会保障基金、基本养老保险基金、企业(职业)年金基金投资政策,健全投资监管体系,推动基金取得稳健投资收益。

吴清说,要以抓好实施方案落地为契机,努力营造更加有利于长期投资、价值投资、理性投资的市场生态。在资产端,着力推动上市公司质量和投资价值;在交易端,不断丰富适合中长期投资的产品和工具供给;在机构端,推动不断提升专业服务能力;在执法端,坚决维护市场“三公”秩序。

“我们将持之以恒,久久为功,持续推动资本市场生态改善,使各类资金都愿意到这个市场来,并且能够在这里留得住、发展得好。”吴清说。

(新华社北京1月23日电)

退役军人事务部对2025年春节期间 开展困难退役军人走访慰问活动进行安排部署

新华社北京1月23日电 在2025年春节即将到来之际,为贯彻落实中办、国办《关于做好2025年元旦春节期间有关工作的通知》要求,关心关爱困难退役军人,为他们送去节日温暖,退役军人事务部办公厅近日印发通知,对春节期间开展困难退役军人走访慰问活动进行安排部署。

通知要求,各级退役军人事务部门要提高政治站位,把做好春节走访

慰问工作作为深入学习贯彻党的二十大和二十届二中、三中全会精神的重要举措,作为密切联系退役军人、落实关怀帮扶的重要契机,周密部署、狠抓落实。重点慰问患有严重疾病或身体残疾的低保特困退役军人,以及遭遇突发性、紧迫性困难的退役军人,尽力为他们排忧解难;重点深入立功受奖或因战致残的抗美援朝老战士、红军老战士、老复员军人家中

登门走访,彰显尊崇尊重;重点关爱烈士高龄父母以及存在生活困难的烈军属家庭,加强精神慰藉;重点保障因地震受灾退役军人基本生活,使他们温暖过节。

通知强调,要带着责任和感情,深入实地了解退役军人的基本情况、家庭状况和急难愁盼,扎实做好走访慰问对象选定工作。要精心组织、统筹安排,充分发挥基层退役军人服务中

心(站)密切联系退役军人优势,及时送去关怀温暖和节日祝福。要坚持走访慰问、解决实际困难与做好思想工作相结合,通过面对面沟通交流,强化政策宣传和思想政治引领,使退役军人永葆革命军人本色,坚定信念,爱国奉献,奋发有为,为以中国式现代化全面推进强国建设、民族复兴伟业作出新的更大贡献。

2025年“我们的中国梦——文化进万家”活动启动

新华社南昌1月23日电 由中央宣传部、教育部、文化和旅游部、国家广播电视总局、中央广播电视总台、中国文联主办的2025年“我们的中国梦——文化进万家”活动启动仪式暨慰问演出,1月23日在江西省赣州市寻乌县举办。

南方小年,寻乌县毛泽东寻乌调查纪念馆,一曲赣南山歌悠扬,拉开了整场慰问演出的序幕。上犹九狮舞象非遗表演、赣南畲族《敬酒歌》歌曲演唱、《马背上的交响》歌舞表

演……一个个独具地方特色的精彩演出节目不仅展现了祖国时和岁丰、繁荣昌盛的气象,更传达出人民群众对美好生活的向往,凝聚起追梦圆梦的强大力量。

当天,中国煤矿文工团、中国广播艺术团的文化文艺小分队还分别走进寻乌县南桥镇、项山乡进行慰问演出。

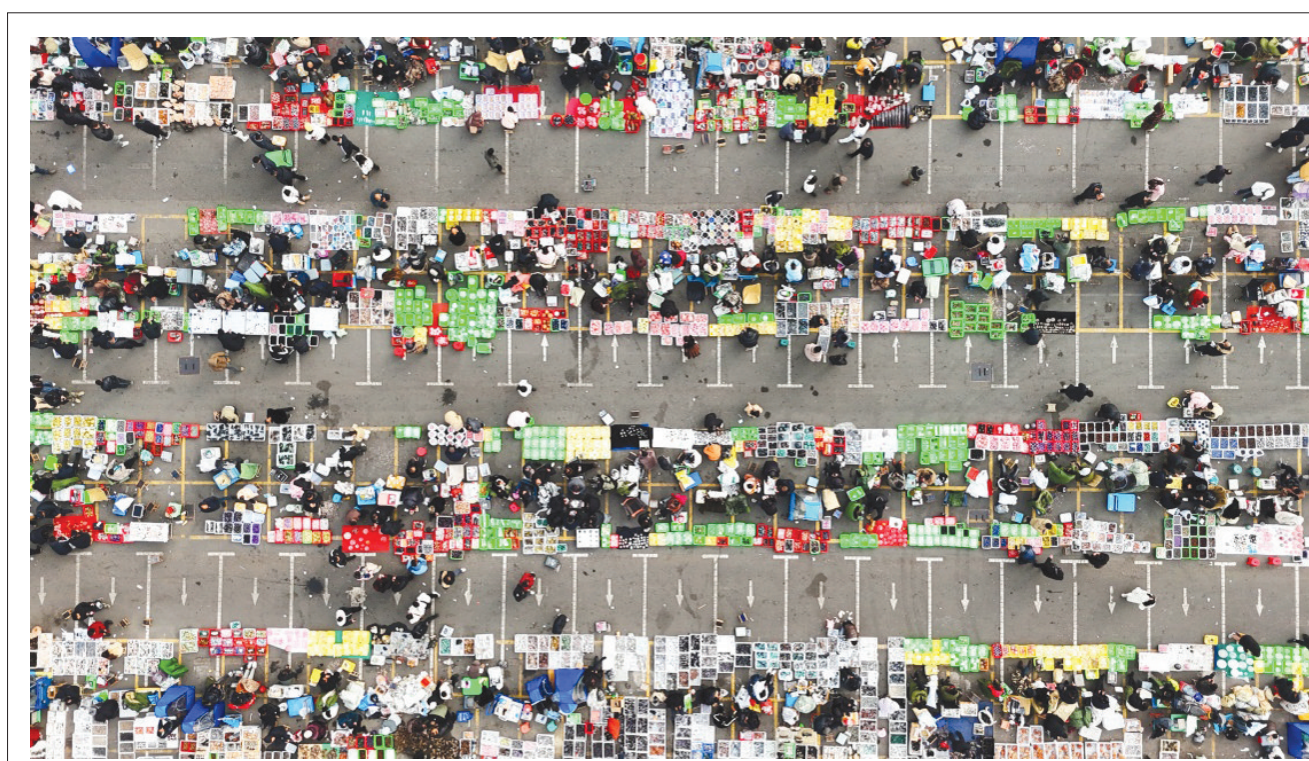
2025年“文化进万家”活动紧紧围绕全面贯彻党的二十大和二十届二中、三中全会精神,深入学习贯彻习近平文化思想,不断发展新时代中国特色

社会主义文化,推进社会主义文化强国建设,建立优质文化资源直达基层机制,动员和组织广大文艺工作者,开展面向基层的文艺演出、文艺培训、文化服务等,提供内涵丰富、高效优质的文化产品,鼓励和倡导群众自办文化,开展乐于参与、便于参与的文化文艺活动,重点向农村老年群体和城市新就业群体等倾斜,涵养人民群众昂扬奋发的精神气质。

记者了解到,今年活动还将围绕春节、元宵节、清明节等传统节日和

国家重要庆典、纪念日,组织开展“我们的节日”系列活动和“非遗贺新春·AI中国年”“古城过大年”等品牌活动。

此外,2025年“文化进万家”活动还将实施学校美育浸润行动,支持中小学校开展文化艺术实践,鼓励高校文艺团队深入社区、乡村开展文化活动。注重发挥铁路、公路、民航等交通运输行业优势开展文化传播,举办“我家住在长江边”“书香铁路”等主题文化活动。



选年货 过大年

1月23日,江苏省连云港市东海水晶城水晶广场水晶大集,人们在选购水晶制品(无人机照片)。

新春将至,人们选购各色年货,在浓浓年味中喜迎蛇年。

(新华社)

全国铁路春运发送旅客突破1亿人次

新华社北京1月23日电 记者23日从中国国家铁路集团有限公司获悉,1月22日,全国铁路发送旅客1332.2万人次,自1月14日春运启动以来累计发送旅客1.12亿人次,运输安全平稳有序。

1月23日(农历腊月廿四)是南方小年,铁路客流进入节前高峰期,全国铁路预计发送旅客1320万人次,计划

加开旅客列车1451列。截至1月23日9时,铁路12306已累计发售春运期间车票2.78亿张。1月24日至27日节前客流高峰期,南京、徐州至上海,湛江至广州余票充足。济南、郑州、邯郸、呼和浩特、朝阳至北京,武汉、温州、合肥、郑州、厦门、连云港至上海,南宁、汕头、衡阳、长沙、贵阳、武汉至广州,汕头至深圳,大理至昆明,恩施、

十堰至武汉,合肥、温州至杭州,沈阳至大连,运城至太原,济南往返青岛尚有余票。

各地铁路部门积极应对节前客流高峰,加大运力投放,强化站车服务和安全保障,确保旅客平安有序出行。国铁北京局集团公司增开哈尔滨、沈阳、长春以及京津冀地区方向旅客列车204列;国铁南宁局集团公

司与南方电网贵州兴义供电局强化联动,对管内南昆铁路沿线供电设施开展安全巡查;国铁广州局集团公司广州南站增设5台智能机器人,为旅客提供站内精准导航服务;国铁乌鲁木齐局集团公司库尔勒、乌鲁木齐客运段打造“天山雪莲”服务品牌,进一步优化各大车站候车环境,为旅客提供温馨服务。

(新华社北京1月23日电)