



播州区

“全域通办”服务群众零距离

本报讯 近年来,播州区以“市县乡村一体化”建设为契机,扎实推进政务服务“全域通办”改革。截至目前,全区已承接遵义市市域范围内“全域通办”事项2500余项,切实推动政务服务向标准化、便利化迈进。如今,无论是在城区还是乡镇,群众和企业都能在这一新体系下享受高效便捷的“一站式”服务。

在该区政务服务中心,办事体验正悄然发生着改变。以往群众办事常常需要往返多个部门、对接多个窗口;如今,“一窗通办”改革的推进,真正实现了“数据多跑路,群众少跑腿”,让办事更省心、更高效。

作为播州区推进“全域通办”的核心枢纽,区政务服务中心通过优化窗口

设置,将办事窗口压缩至32个,压缩率达60%以上,并设置法人综合服务区和自然人综合服务区,实现“进一扇门、取一个号、到一个窗”即可办成事。截至目前,已累计办理政务服务事项40万余件,实现电子证照共享6.3万余次,群众满意度不断提升。

“以前需要跑多个窗口,现在一个窗口就能办成。大家对现在一窗通办的方式都很满意,普遍反映方便多了。”播州区政务服务中心法人综合窗口工作人员陈立说。

区级窗口的改革是“最先一公里”,而将便利送达乡镇,则是至关重要的“最后一公里”。播州区通过“市县乡村一体化”建设,不仅把服务搬到了群众

家门口,更让乡镇群众享受到了与城区同质的办事体验。

村民罗成富表示:“以前办证要到好几个单位才能完成,现在在家门口就能轻松办好,真的方便多了。”

罗成富的感受并非个例。随着市内“全域通办”的落地,企业群众办理非本级事项实现了“镇内可办”“就近可办”。这不仅节省了群众的时间和成本,也让基层政务服务变得更加有温度。

据鸭溪镇党务政务服务中心副主任唐维介绍:“‘全域通办’实施以来,我们的服务能力得到了显著提升,业务范围大幅扩展,目前可办事项已达2000多项。群众现在不用再专程前往上级部门,切实节省了时间和精力,享

受到了实实在在的便利。”

鸭溪镇党务政务服务中心是播州区深化基层服务的一个生动例证。它表明,政务服务的“一体化”不仅实现了名称上的统一,更意味着服务能力与办事标准的全面提升。

从区级大厅的“一窗通办”到乡镇窗口的“一站式服务”,该区落地的2514项“全域通办”事项,不只是一个数字,更是播州区持续优化营商环境、切实增强服务效能的扎实践现。未来,播州区将继续推进服务创新,进一步打通数据、优化流程,努力让群众办事更省心、更便捷,持续提升大家的获得感与满意度。

(播州融媒记者 李宁 王世海)

习水县农民坐公交卖蔬菜

一路通途一路鲜

12月17日清晨6点,天刚蒙蒙亮,习水县良村镇的公交始发站已热闹起来。村民王凤英和几个老姐妹把一筐筐鲜灵的豌豆尖、白菜搬上公交车,她们要赶最早一班去县城卖菜。

“这趟车方便,上周我就乘着它往县城跑了两趟。”王凤英脸上挂着笑。车厢里干净暖和,窗外的路灯在她脸上

投下温暖光晕。半小时后,这些带着露水的蔬菜就会出现在县城的集市上。

良村镇距县城28公里,过去群众进城不易。2023年,习水县城至良村镇的公交线路开始运营,10余辆新能源公交车往返运行,途经学校、卫生院、农贸市场等,为沿途大安、黄木坪等村、3所中小学以及职高师生的出行提供了便利。

“以前很少去县城,现在一个月能跑好几趟,吃不完的菜还能换成收入。”王凤英说。

除开通城乡公交外,该镇还着力畅通内部“微循环”。以往,通往吼滩村与双龙乡的路口车流密集、拥堵频发。为此,当地打通集镇新区6号连接线(吼滩路口),有效分流车辆,缓解通行压

力。在车流增多的关键路口安装电子抓拍设备,推动交通管理向智能化、规范化迈进。

如今,像王凤英一样乘公交穿梭于城乡的村民越来越多。这趟每天准点出发的公交车,不仅载着新鲜蔬菜,更链接着群众增收的门路与便利生活。

(贵州日报天眼新闻记者 杨柳)



为有效减少冬季农村家庭火灾事故的发生,近日,余庆县消防救援大队联合子营街道办网格人员、消防志愿者走进辖区村民家中开展消防安全宣传活动。

图为宣传现场。  
(见习记者 李沛凝 摄)

《关于执行<工伤保险条例>若干问题的意见(三)》解读

近日,人力资源社会保障部印发《关于执行<工伤保险条例>若干问题的意见(三)》[以下简称“《意见(三)》”]。人力资源社会保障部工伤保险司负责同志就相关问题回答了记者提问。

一、出台《意见(三)》的背景和意义是什么?

工伤保险是保障职工工伤权益,促进工伤预防和职业康复,分散用人单位工伤风险的社会保险制度。《工伤保险条例》(以下简称《条例》)实施以来,对维护职工和用人单位合法权益发挥了重要作用,近年来每年200多万职工获得工伤保障。2013年以来我部先后出台了《关于执行<工伤保险条例>若干问题的意见》《关于执行<工伤保险条例>若干问题的意见(二)》等政策文件,今年我部出台《关于执行<工伤保险条例>若干问题的意见(三)》,目的是进一步明确《条例》有关规定的理解适用,有利于提升依法行政水平,保障职工和用人单位的合法权益,维护工伤保险制度的公平统一。

二、《意见(三)》细化工伤认定的哪些具体内容?

一是对工伤认定的“工作时间、工作场所、工作原因”予以细化。《条例》第十四条规定应当认定工伤需具备工作时间、工作场所、工作原因三个要素。《意见(三)》第一至三条细化了职工工作时间、工作场所、工作原因的具体情形,有利于条款理解适用把握,维护职工权益。

二是对“上下班途中”具体情形进行细化。《意见(三)》明确职工以上下班为目的、在合理时间内往返于工作单位和

居住地之间的合理路线,属于上下班途中,细化了4类具体情形,对合理时间、合理路线的细化规定,有利于统筹维护职工和用人单位权益。

三、《意见(三)》明确了哪些情形可以认定工伤及认定依据?

一是明确医疗损害侵权不影响原工伤事故的工伤认定。针对实践中职工工伤医疗救治中受到医疗侵权能否认定工伤,《意见(三)》第四条明确职工因工作原因受到事故伤害或患职业病,在治疗过程中,医疗机构的医疗侵权并不影响原工伤事故或职业病的工伤认定,但是医疗侵权损害结果不是工伤事故或职业病导致的,侵权引发的相关医疗救治和经济赔偿不属于工伤保险基金支付范围。

二是明确居家工作工伤认定有关规定。工伤的核心是由于工作原因受到事故伤害,《意见(三)》第九条明确按照单位安排居家办公,有充分证据证明职工居家工作期间确因工作原因受到事故伤害的,不应因在家工作而影响认定工伤,但利用微信、电话、邮件等现代通讯方式进行简单工作沟通,具有临时性和偶发性的,不视为工作原因。同时,对于职工在家突发疾病是否属于“工作时间和工作岗位”进行了明确,申请人有充分证据证明在家处理工作是根据用人单位的工作要求及工作需要进行,且与日常的工作强度和工作状态基本一致,明显占用劳动者休息时间的,可以视为“工作时间和工作岗位”。

三是明确由于本人的故意犯罪、醉酒或者吸毒、自残或者自杀等法定原因导致的伤亡不予认定工伤。《意见(三)》第五条明确根据法律法规有关规定,职

工伤亡是由于职工本人的故意犯罪、醉酒或者吸毒、自残或者自杀等法定原因导致的伤亡,不认定为工伤,进一步厘清对法律法规的理解适用。

四是明确非本人主要责任交通事故的工伤认定依据。《意见(三)》第六条明确,“非本人主要责任”的认定应当以公安机关交通管理部门等有关部门出具的法律文书或者人民法院的生效裁决为依据,同时,对无法证明发生上下班途中交通事故的不予认定工伤,即有关部门没有确认交通事故事实存在,申请人也不能证明受到非本人主要责任交通事故伤害的,社会保险行政部门应当作出不予认定工伤结论。

五是明确工亡时间的依据。针对实践中确定死亡时间认识理解不一的问题,《意见(三)》明确工伤职工死亡时间与公民死亡时间确定标准及依据是一致的,即死亡时间以医疗卫生机构出具的《居民死亡医学证明(推断)书》记载的死亡时间为依据,没有《居民死亡医学证明(推断)书》的,以公安机关出具的死亡证明记载的死亡时间为依据。有其他证据足以推翻以上记载时间的,以该证据证明的时间为准。

四、《意见(三)》对工伤认定的劳动关系确认是怎么规定的?

一是明确社会保险行政部门在受理工伤认定申请时对劳动关系进行确认。为更好方便工伤职工申请工伤认

定,《意见(三)》第十条明确社会保险行政部门在决定是否受理工伤认定申请时应对劳动关系进行确认;存在争议且难以确认的,告知申请人通过仲裁、诉讼方式进行确认。

二是明确受理违法分包转包和个人挂靠情形的工伤认定申请。有关规定已明确违法分包转包的用人单位、被挂靠单位等情形应承担工伤保险责任,《意见(三)》明确社会保险行政部门应受理此类工伤认定申请,有利于更好维护这类情形劳动者的工伤权益。

五、《意见(三)》对有关待遇政策是如何进一步明确的?

一是明确了劳鉴等级变化时相关待遇调整。工伤职工按规定提出劳动能力复查鉴定申请且鉴定结论发生变化的,伤残津贴和生活护理费自作出最终生效鉴定结论的次月起按照新的鉴定结论作相应调整,一次性伤残补助金不作调整。

二是明确新发生费用有关规定。《条例》第六十二条第三款中的“用人单位”,既包括整体职工未依法参保登记或仅参保登记未依法缴纳工伤保险费的用人单位,也包括部分职工未依法参保登记或仅参保登记未依法缴纳工伤保险费的用人单位。

(来源:中华人民共和国人力资源和社会保障部官网)

携手工伤预防 共建幸福遵义

一图读懂

厨房“潜伏”的安全隐患一定要注意,请对照自查!

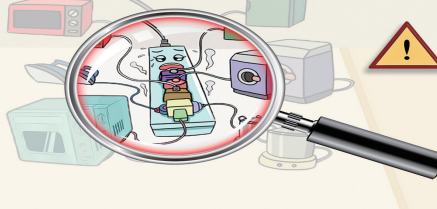
做饭全程要注意

做饭保持**门窗通风**,使用燃气时**必须有人照看**,避免汤水溢出,造成意外熄火、燃气泄漏等情况。



安全用电多留心

不要同时使用多个大功率用电器,避免超负荷用电。如果电器起火,**不可用水扑救**,应第一时间**拉下总闸**。



电气线路要小心

厨房的电气线路要**定期检查**,避免出现**电线裸露、潮湿**等情况。电源插座应**远离水源**,以防止短路或触电事故发生。



灶台环境要管理

炉灶边**不要放置塑料品、抹布**等易燃可燃物品。**不在炉灶旁倾倒面粉**等粉尘类物品,遇明火可能引发爆炸。



抽油烟机勤维护



厨房环境潮湿,**油烟容易积累**,形成可燃物油层,应**定期清洗抽油烟机、排气扇**的油垢,以免油污遇明火引发火灾。

油锅起火慎处理

油锅起火时**千万不要用水扑救**,要用**锅盖、大块湿抹布**等覆盖住起火的油锅,要注意到覆盖时**不能留下空隙**。



(来源:应急管理部)